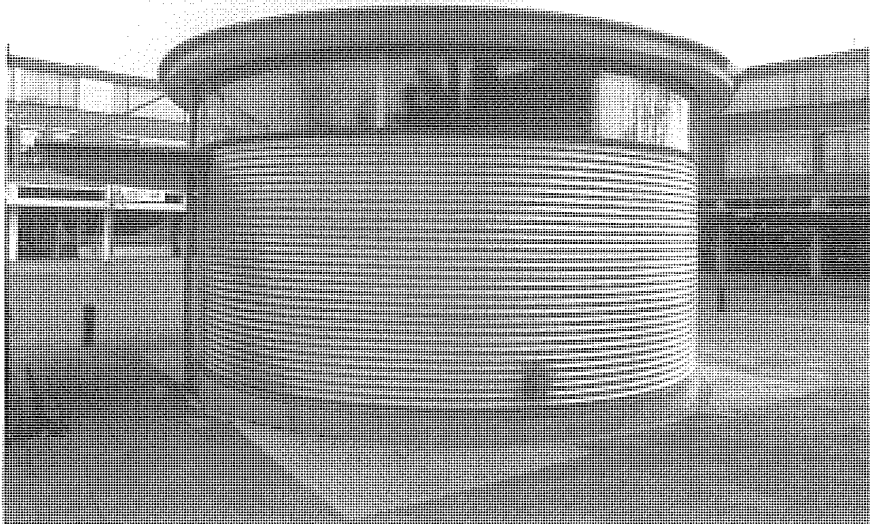
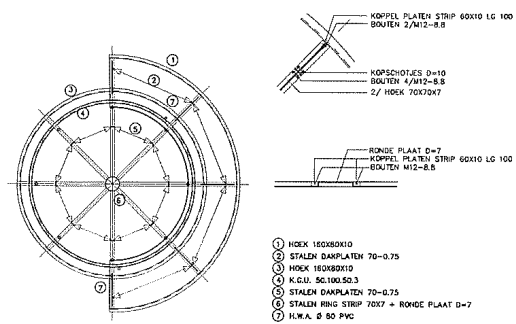
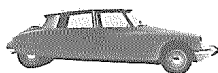


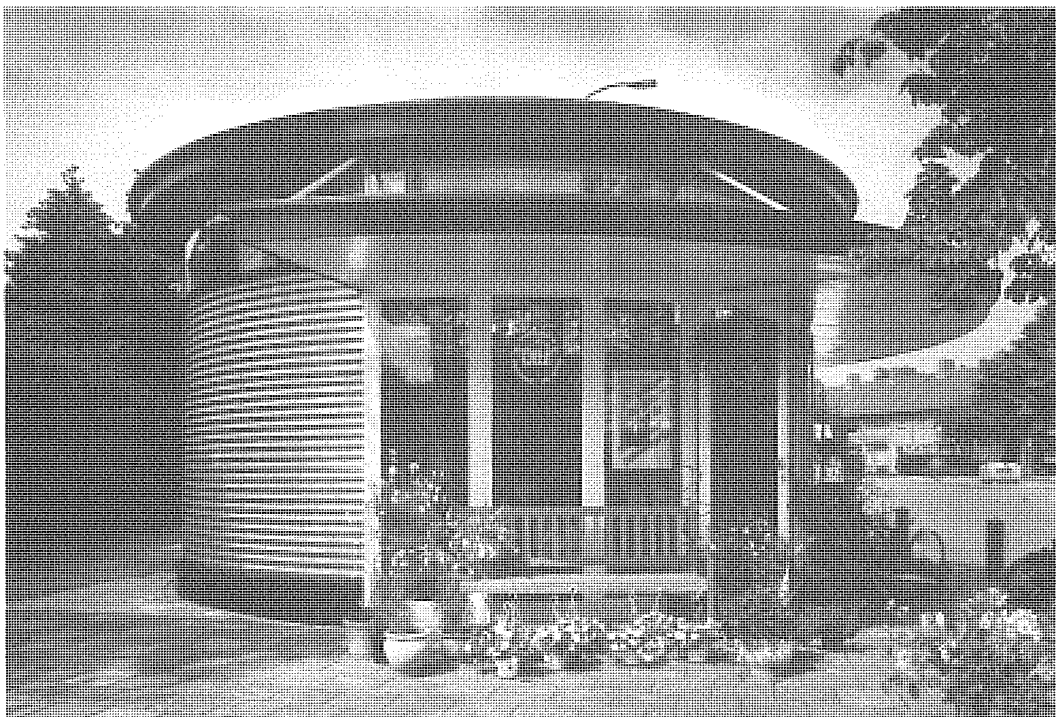
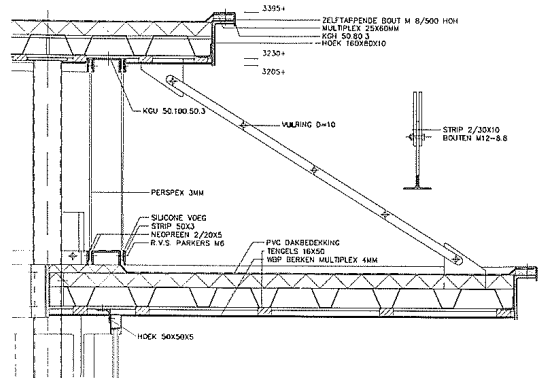
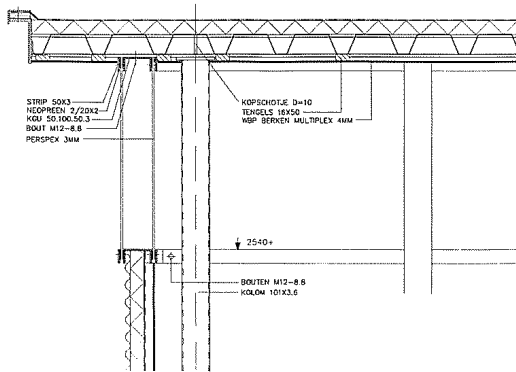
FUNDERING



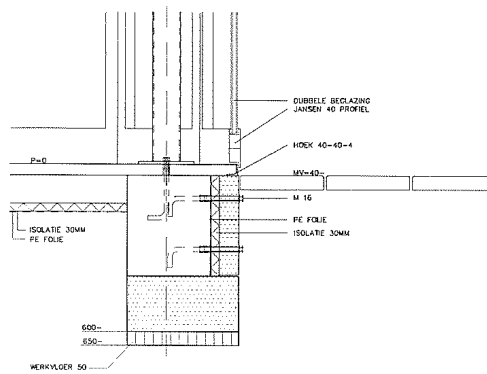
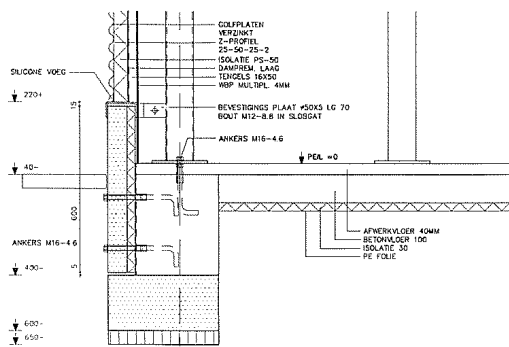
fotograaf/fotographer Mathieu Fraaije



DAKKONSTRUKTIE



fotograaf/fotographer René de Wit



Juryverslag Het afstudeerjaar 1982 zond maar twee plannen in, doch hier was een hele mooie bij, over de selectie was geen discussie. De bloemenkiosk van Mathieu Fraaije is fraai. Het lag niet aan zijn naam, die ons immers onbekend was. De door de ontwerper zelf getrokken vergelijking met de elegante ijzerarchitectuur uit het 19-de eeuwse Parijs mag gerust worden aangevuld met een verwijzing naar die bloemenkiosk van Berlage op het Buitenhof: deze overtreft die. De tijdelijke constructie schept een type dat we graag herhaald zien. De beheersing van het materiaal heeft paradoxaal genoeg een afheid die aan de voorlopige locatie iets gaafs verleent. Je komt erlangs en het staat in je geheugen gegrift. Het concept deugt en de afwerking stemt tot vreugde. De ronde vorm blijft vloeiend, en bijt zich, na gedeeltelijk als cantus firmus in de luifel te zijn verbreed, messcherp in de dakrand. Daardoor staat het ronde gebouw en rust de beweging. De rondheid vlucht niet in een concentrische alzijdigheid die op straat slechts onzijdigheid betekent. Gelukkig de stad die een bloemverkoper heeft die zulk een opdracht geeft!

De filosofie 'Ik geloof dat de auto tegenwoordig een vrij nauwkeurig equivalent is van de grote gotische kathedraal: ik bedoel een grote schepping die hoort bij de tijd, met hartstocht ontworpen door onbekende kunstenaars, die meer als beeld geconsumeerd wordt dan als gebruiksvoorwerp, door een volk dat zich haar toeïgert als een volkomen magisch voorwerp. De nieuwe Citroën komt kennelijk uit de hemel vallen gezien het feit dat hij zich allereerst voor doet als een super-voorwerp. Men moet niet uit het oog verliezen dat het voorwerp de beste boodschapper is van de hogere natuur: een voorwerp kan makkelijk volmaakt, zonder herkomst, gesloten en schitterend zijn, leven dat in materie veranderd is (de materie is veel magischer dan het leven), en het kan vooral een stilte hebben die tot het domein van het wonderbaarlijke hoort. De 'Godin' (DS-Désée) heeft alle kenmerken (het publiek begint die haar althans unaniem toe te kennen) van een van die voorwerpen die uit een andere wereld afgedaald zijn, die de belustheid op nieuwe dingen eigen aan de achttiende eeuw en aan onze science-fiction voedt; vóór alles is de 'Godin' een nieuwe Nautilus. Daarom interesseert men zich bij haar minder voor de substantie dan voor de naden. Zoals men weet is gladheid altijd een attribuut van de volmaaktheid omdat het tegendeel altijd een technisch en al te menselijk werk van passen en meten verraadt: het kleed van Christus was naadloos, net zoals de luchtschepen van de science-fiction van metaal zonder lassen zijn. De DS 19 pretendeert niet volkomen glad te zijn, hoewel de algemene vorm zeer gesloten is; toch is het vooral het aan elkaar passen van de vlakken waarvoor het publiek zich interesseert; men betast koortsachtig de afsluiting van de vensters, strijkt met de hand over de de brede stroken rubber die het achtervenster vasthouden in een nikkelen kader. Er is in de DS het begin van een nieuwe fenomenologie van het in elkaar passen, alsof men overgaat van een wereld met aan elkaar gelaste elementen naar een wereld met elementen die los naast elkaar staan, waarvan de samenhang slechts berust op de wonderbaarlijke vorm, hetgeen natuurlijk het idee van een gemakkelijker natuur suggereert. Wat het materiaal zelf betreft, het is zeker dat het berust op een voorkeur voor lichtheid, in magische zin. Er is een zekere terugkeer tot de aerodynamische vormgeving, maar vernieuwd, minder massief, minder scherp, vlakker dan in de begintijd van die mode. De snelheid wordt op minder agressieve, minder sportieve wijze uitgedrukt, alsof zij van een heroïsche vorm overging naar een klassieke vorm. Deze vergeestelijking is waarneembaar in de omvang, de afwerking en het materiaal van het raamoppervlak. De DS is duidelijk een triomf van het glas, het plaatijzer is slechts een basis. De ruiten zijn hier geen vensters, openingen gemaakt in een donker huis, maar grote vlakken lucht en leegte die bol staan en glimmen als zeepbellen en hard en dun zijn en van een substantie die meer aan insecten dan aan mineralen doet denken (het pijlvormige insigne van Citroën is trouwens gevleugeld geworden alsof men van een orde van voortdrijving overging naar een orde van beweging, van de motor naar het organisme).

Het is dus een vermenselijkte kunst en het is mogelijk dat de DS een verandering inluidt in de mythologie van de automobiel. Tot op heden was de super auto een voorbeeld van beestachtige kracht; nu is hij tegelijkertijd vergeestelijkt en meer tot voorwerp geworden, en ondanks maniakale nieuwheidjes (zoals het stuur zonder spalken) huishoudelijker geworden, beter passend bij de sublimering van het gebruiksvoorwerp die men aantreft in de moderne huishoudelijke inrichting: het dashboard heeft meer weg van een paneel met knoppen in een moderne keuken dan van de schakelafdeling in een fabriek: de kleine plaatjes van gematteerd gegolfd metaal, de kleine handelstjes met witte knoppen, de simpele venstertjes, zelfs de bescheidenheid van het chroom wijst op de beheersing van de snelheid, die meer als comfort gezien wordt dan als prestatie. Men is duidelijk van de alchimie van de snelheid overgestapt naar het rijden als fijnproever. Het schijnt dat het publiek de nieuw aangeboden details op bewonderenswaardige wijze aangevoeld heeft: na eerst nieuwsgierig geweest te zijn naar de nieuwigheden die aangeboden werden (al jaren had een perscampagne de nieuwsgierigheid aangewakkerd), doet het al gauw zijn best zich aan te passen en het aangeboden als een gebruiks-voorwerp te zien ('Het is een kwestie van wennen'). De nieuwe Citroën uit: *Mythologies van Roland Barthes, Parijs 1957 Nederlandse vertaling 1975 door C. Jongenburger, Uitgeverij de Arbeiderspers Amsterdam.*

De realisatie De bloemenhandelaar die een nieuwe behuizing zocht voor zijn ambulante bloemenhandel op een saai plek in een buitenwijk van Eindhoven stelde als voorwaarde dat het bouwwerk bijzonder mocht zijn, maar niet duurder dan een standaardoplossing. De gemeente stelde daarnaast als voorwaarde dat op deze plek alleen gebouwd kon worden in prefab uitvoering, zodat het bouwwerk later kon worden verplaatst of afgebroken. Het uitgangspunt werd daarom een volledig prefab gebouw met een structuur van min of meer vaste elementen. Het basement (de poeren en kantplanken) bleek goed uitvoerbaar in prefab beton. Op dit betonnen basement is de zelfdragende staalconstructie geplaatst. De in de werkplaats klaargemaakte en inmiddels gezette en gebogen onderdelen werden aangevoerd op de bouwplaats en met behulp van een kraan in het werk gesteld. De wanden bestaan uit een framework van gezette profielen waartussen het gehele pakket (isolatie en dämpremming) is opgenomen. De buitenwand is een dichte beplating van verzinkte golfplaten. Tussen de golfplaten en het dak is een rond doorlopende perspex strook gemaakt. De waterdichte afdichting is aan de binnen- en buitenzijde uitgevoerd met neopreenrubbers, die tussen de perspexstroken en de staalconstructie zijn aangebracht. Ook de verticale naden tussen deze perspexstroken zijn voorzien van neopreenrubbers, echter zodanig dat de ruit kan worden vervangen. Het dak is opgebouwd uit stalen dakplaten, waarop de isolatie en een PVC dakbedekking. De gemeente heeft bij de aansluiting van het maaiveld een aangepaste bestrating aangebracht en geeft op deze wijze een zorgvuldige inpassing van een 'tijdelijk gebouw'. **Het ontwerp** Blijft de vraag: is een tijdelijk gebouw wel in te passen in een bestaande gebouwde omgeving? Het antwoord moet zijn: ja, dat is heel goed mogelijk. Sterker, een tijdelijk gebouw kan een zeer noodzakelijke aanvulling zijn op een monotone omgeving, omdat op deze wijze onconventionele ontwerpen mogelijk zijn, die met traditionele middelen niet zouden kunnen. Deze bloemenkiosk is met simpele middelen bedacht en ontworpen. Het geeft de buurt waarin hij staat iets extra's. Het inzicht en de creativiteit die nodig zijn om detailleringen op te lossen bepalen uiteindelijk de levensduur en kwaliteit van zo'n gebouw. Essentieel hierbij is het gebruik van geautomatiseerd tekenwerk. De detaillering kan nauwkeuriger worden uitgewerkt en er zijn op deze schaal meer mogelijkheden voor aanpassingen tijdens het productieproces. Het is ook de charme van een kleiner bouwwerk; het is nog overzichtelijk.

Mathieu Fraaije (1947) Willibrorduslaan 28 5581 GE Waalre. Is vanaf 1988 werkzaam als zelfstandig architect. In zijn projecten ligt het accent op staalconstructie, flexibele woningbouw en prefab houtskeletbouw. Inspiratiebronnen zijn moderne mythes als de auto, de foto, sport en het amerikanisme.